



# MACHOV

## Krajinný okrsek č. 10



<b>Výměra okrsku</b>	1327 ha
<b>Zájmové obce</b>	Bezděkov nad Metují (0 ha), Machov (1175 ha), Vysoká Srbská (76 ha), Suchý Důl (76 ha)
<b>Typologie dle ZÚR</b>	lesozemědělské krajiny, krajiny skalních měst
<b>Základní popis</b>	Svébytná krajina mělkých údolí podél horního toku Židovky až k hranicím s Polskem na jihu území a Polických stěn na východní hranici území. V nejnižších polohách se osídlení nachází podél vodotečí, v kotlině obklopené věncem zalesněných kopců, s kulisou hraničního Boru, polských Stolových hor s Hejšovinou a Broumovských stěn. Prostor Machova a Machovy Lhoty je jeví jako nejvýraznější, navazují Nížká Srbská a prostor obce Bělý. Krajinný ráz okrsku je kontrastní k zemědělské krajině Bezděkova a Police n/M.

<b>Vlastní krajina dle ÚSK KHK</b>	Broumovsko
<b>Katastrální území</b>	Bezděkov nad Metují (0 ha), Machov (455 ha), Machovská Lhota (245 ha), Nížká Srbská (222 ha), Bělý (253 ha), Vysoká Srbská (76 ha), Suchý Důl (76 ha), Slavný (0 ha)
<b>Platná ÚPD</b>	ÚP Bezděkov nad Metují 2019, ÚP Vysoká Srbská 2011, rozpracovanost změna č. 1 ÚP Vysoká Srbská, ÚP Machov 2008, Zč.1 ÚP Machov 2011, ÚPO Suchý Důl 2001, změna č. 1 ÚPO Suchý Důl 2008
<b>Zpracované komplexní pozemkové úpravy</b>	k. ú. Suchý Důl - ukončena 2001

## RÁMCOVÉ PODMÍNKY VYUŽITÍ (ÚZEMNÍ PLÁNY OBCÍ)

<b>Podmínky pro uspořádání krajiny (vztah sídlo krajina)</b>	Stávající zástavba příliš neatakuje krajinný prostor, je lemovaná rozsáhlými loukami, výjimečné izolované objekty nebo osady Řeřišný a Machovské Končiny. Vztah sídel a krajiny nevykazuje žádné zřetelné problémy.
<b>Využití ploch</b>	Funkční využití území je typické pro podhorské obce – BV, menší podnikatelské subjekty včetně cestovního ruchu a lyžování. Machov má statut městyse s dobrým občanským vybavením. Rozvojové plochy BV – rozsáhlé zejm. při jižní linii zástavby. Řešení vyžadují mimořádné úsilí o navázání neměstskými formami parcelace, zachování charakteru zástavby u nových lokalit a přirozenost přechodu do volné krajiny. Vzhledem k rozsahu záměrů se doporučuje zvážit vhodnou etapizaci a vložení ploch veřejné zeleně.
<b>Podmínky pro turismus a rekreační využití krajiny</b>	Machovská Lhota a Řeřišný jsou nástupními místy převážně pěší turistiky do partií Broumovských stěn a příhraničního národního parku Stolových hor na polské straně hranic. Pěší přechod Ostrá Gora doporučujeme spíše nerozšiřovat pro motorovou dopravou.
<b>Ochrana přírodních hodnot</b>	EVL Vladivostok a PO Broumovsko – zasahuje na východní polovinu okrsku. U PO a EVL postupovat dle SDO a plánu péče CHKO. PR Farní stráž – postupovat dle schváleného plánu péče a v ÚPD konzervovat jako nezastavitelné území. Památný strom – Šrůtkova lípa dub; zajistit ochranu nezastavitelnosti v rámci ochranného pásma. Lokalita výskytu <i>Gentianella praecox subsp. Bohemica</i> (hořeček mnohotvarý český). Postupovat v rámci záchranného programu pro hořeček mnohotvarý český, který zajišťuje MŽP ČR, respektive pověřená organizace AOPK ČR. V rámci ÚPD vymezit širší lokalitu jako nezastavitelnou plochu s funkcí nelesní zeleně.
<b>Ochrana kulturních a historických hodnot</b>	Údolní lineární struktura obcí a zřetelně artikulované centrum Machova patří, spolu s řadou objektů NKP a prvků drobné lidové architektury, k základním kulturně historickým hodnotám místa. Cenný je i soubor staveb vesnické památkové zóny Machovská Lhota – obdobně jako v podobných lokalitách v rámci CHKO, i zde platí a je nesporně ku prospěchu památkové péče, že všechny objekty jsou obydleny. Jako specifický jev zde vstupuje do hry i soubor staveb Československého pohraničního opevnění, jmenovitě lehkých objektů typu LO36.

<b>Ochrana estetických hodnot a krajinného rázu</b>	<p>Krajina okrsku vyniká výrazně harmonickým měřítkem a vztahy v krajině, projevujícími se především v členitosti terénu a vegetačního krytu. Zachovat tyto hodnoty a harmonické zapojení zástavby do krajinného rámce.</p> <p>Jedná se o území s nejvyšším stupněm ochrany (I pásmo) krajinného rázu (Vorel et al. 2010):</p> <p>V pásmu I nelze novou výstavbou, přestavbou nebo změnou využití území měnit existující charakteristické a cenné vizuální vztahy zástavby a krajinného rámce včetně existujícího vztahu zastavěných a nezastavěných ploch. Nelze tudíž vytvářet nové plochy či skupiny zástavby – nová zástavba dotváří urbanistickou strukturu na volných plochách uvnitř zastavěného území bez vlivu na vizuální obraz sídla.</p> <p>V pásmu I není možná výstavba v okrajových částech existující zástavby, v pohledově exponovaných polohách a v polohách, kde by došlo ke změně existující siluety zástavby a přechodu zástavby do krajiny.</p> <p>Nová výstavba nebo změna využití území nesmí snížit význam přírodních prvků a struktur krajiny v krajinné scéně.</p>
<b>Podmínky pro zlepšení vodního režimu</b>	<p>Vytváření územních podmínek (nezastav. území) v rámci vodotečí a jejich okolí. V rámci zastavěných území sídel podél vodních toků (Machov, Machovská Lhota, Bělý) počítat s PPO (PBPO). Chránit nivu před zastavěním.</p> <p>Umožnění dostatečné protipovodňové ochrany území ve snaze o soulad realizace opatření (prvků) s krajinným a urbánním rámcem. Zaměřit se zejména na realizaci PPO v zastavěném území (intravilánu) a ochranu fungující retence záplavových území v nezastavěných oblastech. Případně v odůvodněných případech doplnit technická PPO.</p> <p>Realizovat PPO navržená v rámci koncepčního dokumentu PDP HSL. V místech přímého ohrožení zástavby zvětšit kapacitu koryta přírodě blízkým způsobem min. na Q20 - Q100. V úseku na okraji obce Machov (ř. km 5,000 - 5,500), kde je částečně upravené koryto (zpřírodnělé) vytvořit buď nový průtočný profil, nebo vybudovat průleh, se současnou stabilizací břehů. V intravilánu obce v úseku ř. km 6,500 - 7,1500, kde koryto toku doplněné několika opěrnými zdmi výrazně meandruje mezi jednotlivými nemovitostmi, docílit zkapacitnění koryta vytvořením průlehu včetně stabilizace svahů.</p> <p>V rámci ÚPD prověřit a následně stabilizovat plochu pro umístění suchého poldru v bočních údolích toku Třeslice. Tok Třeslice byl v minulosti v blízkosti zemědělského areálu V Dolích přeložen (přetrvávající problémy s erozí). Je tedy vhodné uvažovat v tomto úseku s revitalizací vodního toku.</p> <p>Na Boru jsou PHO I – významný zdroj pitné vody. Tuto lokalitu silně chránit v souladu s vodním zákonem.</p>
<b>Podmínky protierozní ochrany a ochrany ZPF a PUPFL</b>	<p>Zemědělská půda v okrsku se rozprostírá zhruba na 595 ha, což činí téměř 45 % výměry celého okrsku. U přibližně 93 % půdních bloků je evidována kultura trvalý travní porost a u přibližně 6 % je evidována standardní orná půda.</p> <p>Nové zastavitelné plochy je doporučeno situovat mimo půdy s nejvyšší produkční schopností. Tyto plochy je nutno vymezovat v souladu s § 55 odst. 4 zákona č. 183/2006 Sb., o územním plánování a stavebním řádu a § 4 zákona č. 334/1992 Sb., o ochraně zemědělského půdního fondu. V případě realizace záborů zemědělského půdního fondu a vymezování nových zastavitelných ploch je doporučeno vymezovat tyto plochy takovým způsobem, aby docházelo k co nejnižší fragmentaci zemědělského půdního fondu. Důležité je především zamezit vzniku podměrečných ploch, které nejsou z hlediska dalšího zemědělského užívání účelně využitelné.</p> <p>Lesní porosty tvoří v rámci okrsku méně výrazný podíl výměry kolem 465 ha, což činí přibližně 35 % výměry celého okrsku. Z hlediska kategorizace dominují lesy hospodářské. Z hlediska podrobnějšího popisu lesních ekosystémů převažují</p>

	<p>hospodářské lesy jehličnaté, hospodářské lesy smíšené a bučiny. Klasifikace dle smíšenosti vykazuje zastoupení jehličnatých lesů přibližně 77 %, smíšené porosty pak mají zastoupení zhruba 18 %. Z hlediska potenciální přirozené vegetace lze v území identifikovat oblast bikové bučiny a bučiny s kyčelnicí devítilistou. Zájmový okrsek se nachází ve čtvrtém – bukovém, pátém – jedlo-bukovém a šestém – smrko-bukovém lesním vegetačním stupni.</p> <p>V případě realizace záborů pozemků určených k plnění funkce lesa a vymezování nových zastavitelných ploch je doporučeno vymezovat tyto plochy takovým způsobem, aby docházelo k co nejmenší fragmentaci lesních porostů – pozemků určených k plnění funkce lesa. Důležité je především zamezit vzniku podměrečných ploch, které nejsou z hlediska dalšího hospodaření účelně využitelné a zároveň představují potenciální riziko z hlediska snížení jejich ekologické hodnoty.</p>
<b>Podmínky pro zlepšení biodiverzity a ekologické stability</b>	<p>Jedná se území ekologicky relativně stabilní. Převážná část okrsku mimo zastavěné území sídel spadá do jádrové zóny Biotopu vybraných zvláště chráněných druhů velkých savců. V rámci ÚPD zajistit nezastavitelnost volné krajiny mimo dostavbu stávajících sídel.</p> <p>Vymezení nezastavitelných ploch krajinné zeleně pro realizaci interakčních prvků ÚSES s ohledem na další krajinotvorné funkce (viz protierozní ochrana a zlepšení vodního režimu).</p> <p>V rámci ÚPD revidovat vedení regionálního biokoridoru a umístění regionálních biocenter ÚSES ze ZÚR KHK (RBC 1634 U Sedmákovic, H077 Bor-Bludné skály; RBK 766/1, 766/2 a 764). Od této sítě regionálního ÚSES následně odvodit vedení lokálních prvků včetně vložených lokálních biocenter. V rámci vymezení ÚSES v ÚPD dbát na nejnovější metodická doporučení MŽP (zejména reprezentativnost a typ spojovaných cílových společenstev, pro který je ÚSES vymezován).</p>
<b>Podmínky pro využití brownfields a míst se zvýšenou ekologickou zátěží</b>	<p>V okrsku lze dle ÚAP ORP Náchod identifikovat jednu starou ekologickou zátěž. Jedná se o skládku Bělý v k. ú. Machov. Před vymezením nových funkčních ploch v tomto území je doporučeno výše uvedenou lokalitu konkrétněji prověřit tak, aby nemohlo v rámci nového funkčního využití dojít k nepříznivému ovlivnění životního prostředí nebo lidského zdraví. Brownfields nebyly v území nevymezeny.</p>

## RÁMCOVÁ DOPORUČENÍ PRO OPATŘENÍ (VEŘEJNÁ SPRÁVA, SPRÁVCI ÚZEMÍ, VLASTNÍCI)

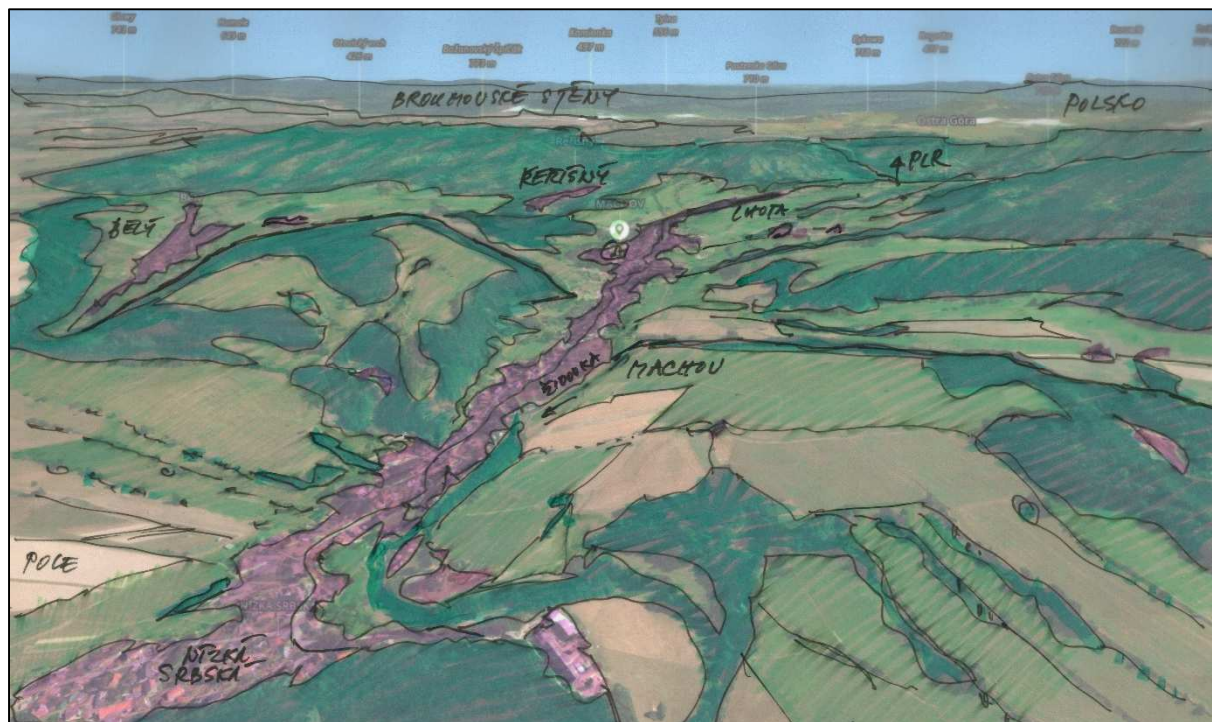
<b>Doporučení pro zlepšení vodního režimu</b>	<p>V místech prameništ na horních úsecích vodních toků zcela minimalizovat technické vodohospodářské zásahy a ponechat maximální prostor pro přirozený vodní režim, zasakování a odvod vod dále do povodí. Dále doporučujeme prověřit možnosti výstavby malých vodních nádrží (tůní či rybníčků) pro zadržení vody v krajině (příkladem může být Třeslický rybník nad Bělým Bělým a revitalizace toku nad ním). Zajistit ochranu fungující retence v nivách toků mimo zastavěné území a dále lokálně podpořit PBPO snížením kapacity koryta revitalizací a formou zvýšení kapacity rozlivů do údolní nivy, které se podílí na transformaci povodňových průtoků. Zde třeba hledat rovnováhu s „Podmínkami pro zlepšení vodního režimu“ které řeší problematiku primárně v rámci zastavěného území obcí.</p> <p>Revitalizace vodních toků a podpora přírodě blízké retence v nivě toku Židovka a Třeslice.</p> <p>Přirozená funkce vodního toku Židovka byla v minulosti narušena napřímením toku a zkapacitněním koryta nad korytotvorné průtoky, trasa byla přeložena mimo přirozenou údolnici. Týká se to zejména úseku Machov - Nížká Srbská. V současné</p>
---	--

	<p>době je provedena částečná revitalizace, jedná se spíše o zpřírodnělé úpravy a výsadbu břehových a doprovodných porostů. Navrženo je snížení terénu v levobřežní části potoční nivy, kterým by vznikl nový průtočný profil koryta toku při zachování stávající trasy toku. Předpokládá se následný samovolný přirozený vývoj toku - meandrování odpovídající geomorfologickému typu. Nové koryto bude udržováno jako přírodní (zatravněné), což podpoří přirozený však vody, stabilizace břehů kamennou rovinou, aby se zabránilo vymílání. Tato úprava (se stěhovavou kynetou) je navržena pro úseky toku, kde by komplexní revitalizací došlo ke zhoršení odtokových poměrů navazujícího zastavěného území. Samovolně vyvinutá kyneta provede korytotvorný průtok Q30d, což odpovídá kapacitě koryta přirozeného toku v řešené lokalitě. Vyšší průtoky budou provedeny hlavním korytem při zaplavení bermy.</p> <p>V rámci zastavěného území Machova vhodně realizovat PBPO (a urychlení odtoku, složený profil se stěhovavou kynetou - revitalizovaným korytem).</p>
<b>Doporučení pro zemědělství</b>	<p>Na základě výsledků analytické části týkající se zemědělského půdního fondu v zájmovém okrsku lze konstatovat, že lze u části pozemků v tomto okrsku identifikovat zvýšené ohrožení vodní erozí. U těchto pozemků je doporučeno klást důraz na dodržování pravidel protierozní ochrany, především z hlediska organizačních a agrotechnických protierozních opatření.</p> <p>Z hlediska požadavků na realizaci podrobnějších protierozních opatření bylo v rámci okrsku identifikováno několik půdních bloků, u kterých je doporučeno provést zatravnění nebo technické protierozní opatření. Tyto půdní bloky jsou zřejmě z mapových příloh územní studie krajiny.</p> <p>Okrsek zasahuje do I., II. i III. zóny CHKO Broumovsko. Hospodaření v okrsku je tedy nutno podřídit požadavkům ochrany přírody a krajiny. Požadavky pro hospodaření v CHKO Broumovsko s akcentem na protierozní ochranu jsou uvedeny níže:</p> <ul style="list-style-type: none"> <li>• Zachovávat stávající funkci luk a pastvin, jejich přeměna na ornou půdu je možná pouze ve výjimečných případech,</li> <li>• pastvu provádět v souladu s ekologickou únosností pozemků, tzn. nepřekračovat výši přípustného stavu zvířat, aby nedocházelo k ohrožení pozemků erozí,</li> <li>• diverzifikovat biotopy v krajině, zejména zachovat křovinné biotopy, remízy, lesní lemy, meze,</li> <li>• podél vodních toků zachovat pruh TTP minimálně v šířce 5–10 m podle erozního ohrožení.</li> </ul>
<b>Doporučení pro lesní hospodářství</b>	<p>Vzhledem ke skutečnosti, že okrese zasahuje do I., II. a III. zóny CHKO Broumovsko, je nutno podřídit hospodaření v lesních porostech požadavkům ochrany přírody a krajiny. Požadavky na hospodaření v jednotlivých zónách jsou uvedeny v bodech níže:</p> <p>Lesy v I. zóně budou plnit převážně mimoprodukční funkce. V I. zóně budou cíleně pěstovány porosty stanovištně původních dřevin (v závislosti na stanovištích zejména listnáče, jedle, ale na stanovištích jejich přirozeného výskytu i borovice lesní a smrk ztepilý). Geograficky nepůvodní druhy se prakticky nebudou vyskytovat, s výjimkou modřínu opadavého se s jejich dalším využitím neuvažuje. Lesní porosty budou smíšené (jednotlivě nebo skupinově), druhově, věkově a prostorově diferencované, s vysokou ekologickou stabilitou. Při obnově lesních porostů se bude maximálně využívat přirozená obnova stanovištně původních dřevin, ve vhodných podmínkách budou při obnově využívány výběrné principy. V lesích bude běžně zůstat část odumřelého dřeva různých dimenzí pro udržení biodiverzity. Dřeviny a jejich zastoupení budou při umělé obnově voleny podle přirozených dřevinných</p>

	<p>skladeb. V části I. zóny (vybrané části NPR) budou lesy ponechány samovolnému vývoji včetně neprovádění nahodilých těžeb a výsadeb dřevin.</p> <p>Ve II. zóně budou pěstovány druhově bohaté, věkově a prostorově diferencované lesní porosty tvořené alespoň cca 40–60 % stanovištně původními dřevinami. Bude převažovat přirozená obnova porostů, na obnovních sečích budou ponechávány výstavky stanovištně původních dřevin. Náseky, příp. holé seče se budou používat zejména při přeměnách porostů s nevhodnou druhovou skladbou. V bukových (příp. jiných listnatých) porostních typech se při obnově porostů nebude snižovat zastoupení stanovištně původních dřevin. Ve smrkových porostech bude cíleně pěstován zvýšený podíl stanovištně původních listnáčů a jedle, aby se zvýšila jejich ekologická stabilita. V lesích bude zůstat část odumřelého dřeva. Při obnově budou pro udržení biodiverzity ponechávány jednotlivé stromy (případně jejich skupiny) do fyzického rozpadu.</p> <p>Ve III. zóně budou lesy obhospodařovány běžným způsobem. Budou pěstovány porosty produkčně významných geograficky původních druhů, zejména smrk ztepilý, borovice lesní, buk lesní s příměsí dalších stanovištně původních druhů zajišťující jejich větší odolnost proti kalamitám a ekologickou stabilitu. Porostní skladba i struktura bude zjednodušená. V závislosti na ekologických nárocích dřevin a stanovištních podmínkách se bude uplatňovat přirozená i umělá obnova.</p> <p>Z hlediska těžebně-dopravních technologií bylo v rámci okrsku identifikováno několik porostů, ve kterých je doporučeno aplikovat specifické těžebně-dopravní technologie. Tyto lesní porosty jsou zřejmé z mapových příloh územní studie krajiny. Na Boru jsou PHO I – významný zdroj pitné vody, tento fakt vzít v úvahu při hospodářském využívání lesních pozemků.</p>
<b>Doporučení pro tvorbu ekologicky stabilní krajiny</b>	<p>Stávající aleje a stromořadí doprovázející polní cesty udržovat a dosazovat. V lokalitě je celá řada míst pro novou výsadbu (tvorbu mezí) na pomezí půdních bloků a podél stávajících i historických polních cest (např. jako interakční prvky ÚSES). Příkladem může být spojující cesta Machov–Bělý.</p>
<b>Doporučení pro prostupnost krajiny</b>	<p>Migrační prostupnost bioty: Doporučuje se pokračovat v monitoringu a transferu obojživelníků při jarní migraci v úseku křižovatky v Nízké Srbské, při rekonstrukci vyřešit migrační prostupnost trvale. Migrace z okolní krajiny k toku Židovky.</p> <p>Na vodním toku Židovky se nalézají celá řada migračně neprostupných vodohospodářských objektů – postupné zprostupnění toku (kamenné skluzy atp.) správci vodního toku. Samovolně prostupné objekty stupňů a prahů v rámci intravilánu Machova neopravovat a ponechat samovolné renaturalizaci.</p> <p>Lidská prostupnost: Prostupnost krajiny je reálná a udržitelná, pokud nevzniknou četné nebo mimořádně rozlehlé trvale oplocené pastevní areály. Nově oplocené pastviny z hlediska výskytu velkých šelem je nutné realizovat s ohledem na prostupnost a ráz krajiny.</p>
<b>Ostatní doporučení</b>	<p>Turistika: Turistika je vyváženě přítomná, záměry na posílení jsou možné v režimu koordinace s ochranou přírody. Celkem se v území nacházejí 3 nástupní body turistiky vedlejší – 2 v obci ( pod školou, u hřbitova) a 1 na východních cípech obce ( Machovská Lhota), rovněž lyžařské terény.</p> <p>Staré ekologické zátěže: Vzhledem ke skutečnosti, že lokalita s identifikovanou kontaminací nebyla doposud podrobněji hodnocena, je doporučeno se podrobněji zaměřit na její zhodnocení a sanaci.</p>



## SCHÉMA KRAJINNÉHO OKRSKU



## FOTODOKUMENTACE

Panorama výhledu na Machovský Šeří



Panorama výhledu směr Polsko





Zvonička v Bělem



Machovská Lhota – přechod do Polska

